

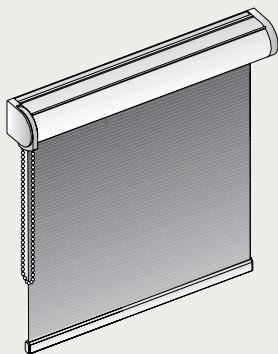
# Monteringsveiledning

Rullegardin i rund kassett med kjedetrekk

**Takk fordi du har valgt et kvalitetsprodukt fra Luxaflex®.**

Luxaflex®-produktene er utviklet på bakgrunn av høye kvalitetsstandarder. Produksjonsprosessen gjennomgår hele tiden en omfattende kvalitetskontroll i forhold til materialer og forarbeiding.

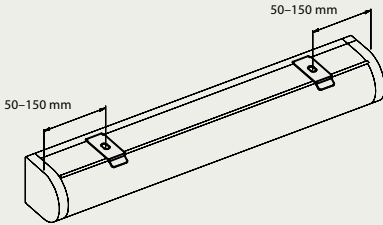
For å kunne sikre en problemfri funksjon må produktet monteres slik det er beskrevet i denne monteringsveiledningen. Det gis ingen garanti i tilfelle av monterings- og/eller betjeningsfeil.



The Art of Window Styling

# 1 Montering av klips/veggbeslag

Når du monterer klipsen eller veggbeslaget til en kassett, må du sørge for at avstanden mellom beslaget og rullegardinens avslutning er 50–150 mm.

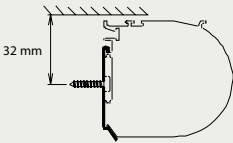


Rullegardinene MÅ monteres vannrett og i vater.

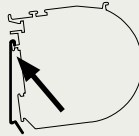
## Fig. 1a – Veggmontering med klips

Ved veggmontering av klipsene må du sikre deg at avstanden mellom tak og borehull er min. 32 mm (**Fig. 2a**).

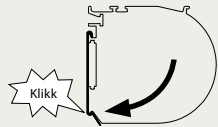
Sett kassetten inn i klipsene skrått nedenfra (**fig. 2b**), og trykk kassetten inn i klipsene til du kan høre et klikk (den griper fatt) (**fig. 2c**).



**Fig. 2a**



**Fig. 2b**

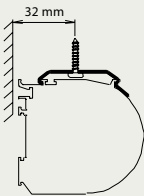


**Fig. 2c**

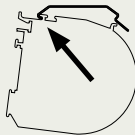
## Fig. 1b – Takmontering med klips

Ved takmontering av klipsene må du sikre deg at avstanden mellom vegg og borehull er min. 32 mm (**fig. 3a**).

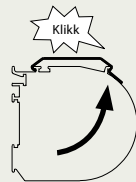
Sett kassetten inn i klipsene skrått nedenfra (**fig. 3b**), og trykk kassetten inn i klipsene til du kan høre et klikk (den griper fatt) (**fig. 3c**).



**Fig. 3a**



**Fig. 3b**



**Fig. 3c**

# 1 Montering av klips/veggbeslag

## Fig. 1c – Montering med beslag i nedsenkede tak

Beslagene skrues fast i takskinden ved hjelp av en skrue med undersenket hode (fig. 4a). Kassetten settes inn i beslagene nedenfra (fig. 4b), og kassetten skrues fast ved hjelp av en unbrakonøkkel (fig. 4c).

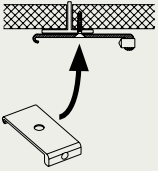


Fig. 4a

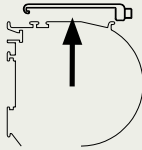


Fig. 4b

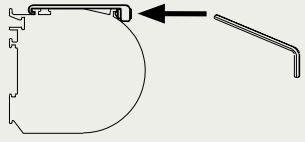


Fig. 4c

## Fig. 1d – Montering med klemmebeslag

Klemmebeslagene skrues fast på vindusrammen (fig. 5a).

Kassetten settes inn i klemmebeslagene nedenfra, og deretter skrues kassetten fast på klemmebeslaget ved hjelp av en unbrakonøkkel (fig. 5b).

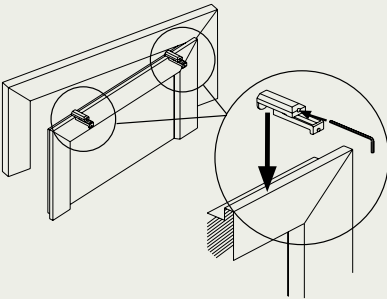


Fig. 5a

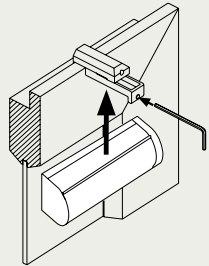


Fig. 5b

## 2 Montering av wireføring (utspent)

Wiren føres gjennom endekappens øyeskrue på begge sider.

Rullegardinen rulles ned, og nederste posisjon på wireføringen markeres på vindusrammen, i lysåpningen eller vinduskarmen. Wiren skal på den måten kunne løpe i midten gjennom endekappens øyeskrue.

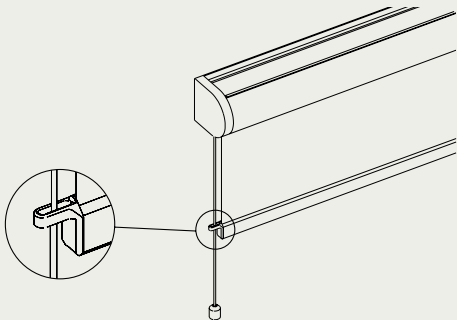


Fig. 6

### Fig. 2a – Fastskruing av wireføring (utspent)

Ved montering av wireføringen i vindusrammen eller i lysåpningen (**fig. 7a**) monteres veggvinkelen først på ønsket sted.

Ved montering på vinduskarmen (**fig. 7b**) skrues holderen direkte fast på denne. Først trekkes avdekningen og deretter posisjoneringsringen på wiren. Posisjoneringsringen skrues lett fast på ønsket plassering på nederste wireende. Wiren henges inn i holderen sammen med posisjoneringsringen. Wires spenning korrigeres ved at du skyver posisjoneringsringen. Posisjoneringsringen skrues fast.

Wiren kuttes under posisjoneringsringen til ønsket lengde.

Avdekningen settes på.

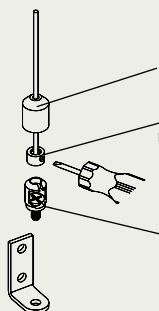


Fig. 7a

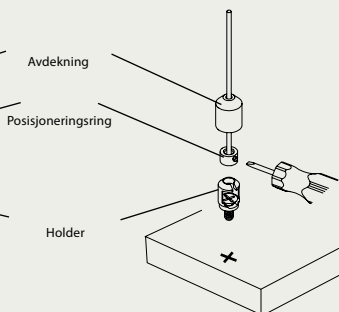


Fig. 7b

## 2 Montering av wireføring (utspent)

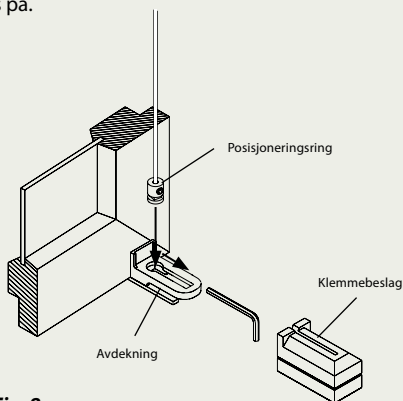
### Fig. 2b – Wireføring med klemmebeslag

Hvis wireføringen monteres ved hjelp av klemmebeslag på vindusrammen (fig. 8), festes klemmebeslaget først på ønsket sted.

Først settes posisjoneringsringen på wiren. Posisjoneringsringen skrues lett fast på ønsket plassering på nederste wireende. Wiren og posisjoneringsringen føres inn i klemmebeslaget på den runde åpningen ovenfra (1) og festes gjennom å skyve på lengdeaksen (2).

Wiren dras stramt under posisjoneringsringen til ønsket wirespennning er nådd. Posisjoneringsringen skrues fast og wiren kuttes til ønsket lengde.

Avdekningen settes på.



**Fig. 8**

### 3 Montering av sidelister (tilvalg)

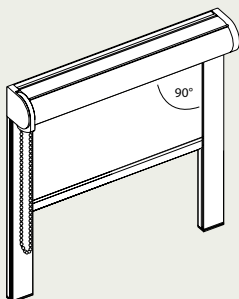
Etter at rullegardinene er montert eller fastspent (jf. tidligere beskrivelse), monteres sidelistene.

I den forbindelse må du sørge for at sidelistene løper **parallelt** med hverandre og i **høyre vinkel** til rullegardinens kassett.

**Gå til punkt**

**3A og 3B for 2-delte sidelister**

**3C og 3D for sidelister uten samling**



**Fig. 9**

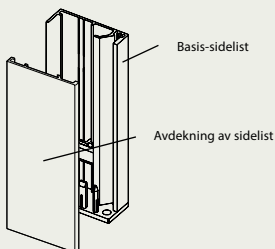
#### **Fig. 3a – Montering av sidelister (2-delt)**

Bestem antall borer i «basis-sidelistene» (avhenger av underlaget).

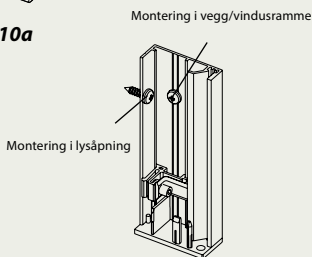
Boringene plasseres i tiltenkt rille (**fig. 10b**).

«Basis-sidelistene» skrues på og evt. ujevnheter i veggen utlignes.

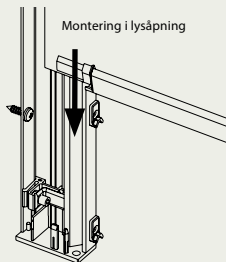
Før montering av avdekningen til sidelistene sjekker du at gardinen kjører fritt forbi skruer m.m., ved å rulle den opp og ned. Hvis stoffet løper uregelmessig, må du sjekke sidelister og kassett (**fig. 10c**).



**Fig. 10a**



**Fig. 10b**



**Fig. 10c**

### 3 Montering av sidelister (tilvalg)

#### Fig. 3b – Feste av avdekning til sidelisten.

Avdekningen til sidelisten klipses på og holderen skrues lett fast ved hjelp av en unbrakonøkkel.

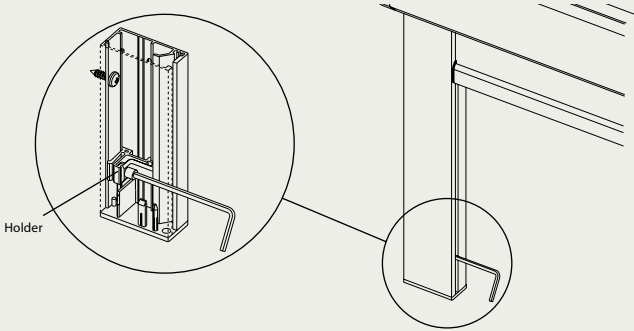


Fig. 11

#### Fig. 3c – Klargjøring av sidelister

Bestem antall borer i sidelisten (avhenger av underlaget).

Boringene (Ø 4 mm) plasseres i ønsket rille

(fig. 12a – montering i lysåpning).

Ved montering i vegg/vindusramme bores også på den siden som vender mot rommet på profilen (Ø 8 mm) (fig. 12b) – det samme gjør man ved en midtprofil når man setter sammen to rullegardiner (fig. 12c).

Fig. 12a

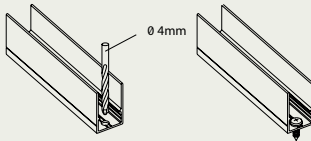


Fig. 12b

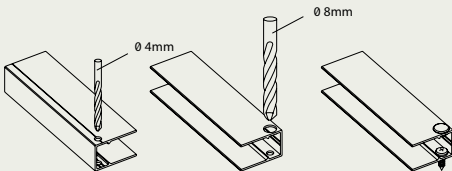
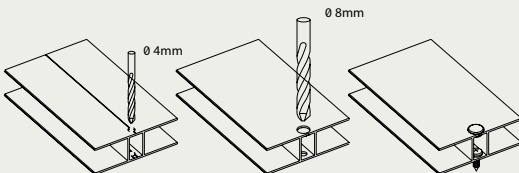


Fig. 12c

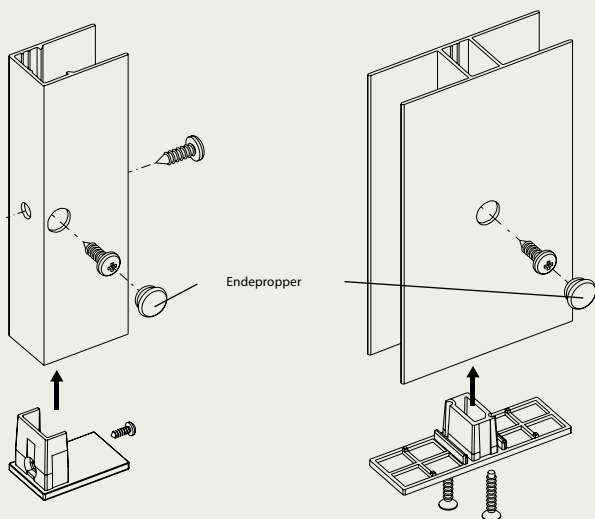


### 3 Montering av sidelister (tilvalg)

**Fig. 3c – Montering av sidelister**

Endekappen skyves inn i sidelisten og skrues fast.

Sidelisten skrues på, og ved montering i vegg/vindusramme lukkes boringene Ø8 mm med endepopper.





## 4 Montering av bunnlist (tilvalg)

Bestem antall borer for innfesting.

**Viktig! Boreavstand 25 mm fra profilenden, flere borer fordeles regelmessig.**

Et bor på 4 mm plasseres på profilmarkeringen, boringen utføres (fig. 14), og bunnlisten skrues på (fig. 15).

**Merk:** Undersiden på bunnlisten løper jevnt med sidelisten (undersiden av endekappen).

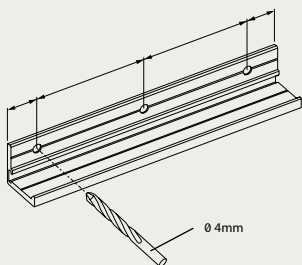


Fig. 14

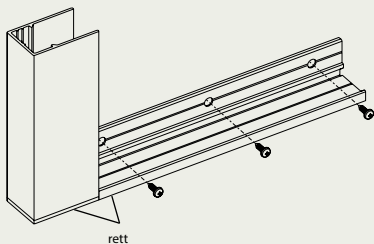


Fig. 15